



泸州职业技术学院

LUZHOU VOCATIONAL & TECHNICAL COLLEGE



2019级

# 新生入学指南

省级示范高职院校

四川省优质高等职业院校立项建设单位

国家综合性公办全日制普通高等学校



拼搏



●	欢迎辞.....	01
●	学校简介.....	03
●	新生入学须知.....	05
●	新生报到流程.....	07
●	入学小贴士 .....	07
●	给2019级新同学的温馨提示.....	08
●	学生资助及奖学金设置.....	12
●	学生工作常用电话.....	14
●	大学生入伍 优惠政策.....	15
●	军训小贴士.....	17

# 欢迎辞

亲爱的新同学：

你们好！

恭喜你成为泸州职业技术学院大家庭的一员。大学是人生中最重要阶段，是实现人生理想的加油站。希望你秉承“自强不息 勤奋敬业”的校训精神，勤于学、敏于思、笃于行，努力把自己培养成为“品德好、有特长、懂生活”的新时代优秀大学生。

**同学，请相信你的选择，这里沉淀着厚重历史。**1901年，经纬学堂创建，为学校百年办学发端。虽历经多次更名、迁址，然始终不改办学初衷，于曲折艰难中奋然前行。无数师生为了国家和民族的解放，前赴后继，殒身不恤，众多仁人志士怀揣教育理想，革故鼎新，挥洒青春，朱德、恽代英、萧楚女、李求实、刘愿庵、余泽鸿、温筱泉，一个名字就是一座红色丰碑，他们都曾在这片热土上书写壮美诗篇。

**同学，请坚定你的选择，这里是梦想开始的地方。**2002年，学校涅槃重生，开始了新的发展阶段。学校历经教育部办学水平评估、省级示范创建、泸州技师学院挂牌、新校区搬迁、省优质校创建等阶



段，从硬件条件到内涵建设，从人才培养到社会服务，从校企合作到专业订单班，从产教融合到国际交流，事业蓬勃发展，发展日新月异。学校师资队伍德才兼备，教育教学规范有序，学习生活条件优越，她将伴你健康成长，让你梦想成真。

**同学，请坚信你的选择，这里的舞台已为你搭好。**学校坚持德智体美劳全面发展理念，把“第二课堂”作为提升学生综合素质的主要阵地和核心载体。学校有校园文化艺术节、体育文化节、社团文化艺术节等“四大”艺术节，有周末工程、志愿服务、“三下乡”等社会实践平台，有舞蹈、健美操、吉他等众多学生社团，有篮球、足球、排球、乒乓球、羽毛球等体育运动队。学校全年都有文体活动，实现了文体活动全覆盖。

**同学，请珍惜你的选择，这里期待着你的成功。**树立远大理想，确立人生目标，为你的航程定好方向。坚持立德立行为先，秉持求真求善为本，做人不忘有容乃大，言行切忌恶小而为。执着学无止境，勇于实践创新，谨记天道酬勤，常思勤能补拙。保持平常心态，远离浮躁喧嚣，脚踏实地，只争朝夕，持续提升自我，不断迈向成功！

亲爱的新同学，全校师生怀着激动和喜悦的心情，期盼着你的到来！



# 学校简介

School Profile



泸州职业技术学院是经四川省人民政府批准、国家教育部备案的综合性公办普通高等学校。学校是四川省优质高职立项建设单位、四川省示范性高等职业院校、国家级高技能人才培训基地、全国职业院校数字校园建设实验校、全国第三批现代学徒制试点单位。2014年，学校经四川省人民政府批准增挂泸州技师学院。

学校设有商学院、郎酒学院、机械工程学院、电子工程学院、建筑工程学院、信息工程学院、人文社科学院、国际学院、艺术学院、泸天化学院、基础部、思政教学部等12个教学单位，开办39个高职专科教育专业，13个高级工、预备技师专业，拥有全日制在校生10000余人。

## 一、悠久的办学历史和鲜明的办学特色

学校前身为创建于1901年的川南经纬学堂（1902年更名为川南师范学堂），赵熙、朱德、恽代英、温筱泉曾先后任校长，大革命时期，诞生了恽代英、萧楚女、李求实、余泽鸿等20余位革命烈士，走出了吴玉章、曾德林、黎英海等众多知名校友。

学校积极深化产教融合、校企合作，构建了“政园企校”四方共建机制和“五位一体”办学模式，与300多家科研院所、上市公司、知名企业建立了紧密合作关系，共同开展专业建设、人才培养、技术研发、成果转化。校企合作建立了郎酒学院、泸天化学院、华为ICT学院，开设了洲际英才班、智选假日总经理班、上海麦金地团餐项目负责人才班、北航星空航培网络安全工程师班、百度班、京东方班、奥的斯电梯班等众多订单班，学生入学即签订就业协议。全面推行“一院一品”和“一专业一模式”建设，学生毕业时能同时拥有函授本科毕业证、专科毕业证、技能等级证。与德国德累斯顿工业大学合作成立四川中德培训学院，开办中德班，推进学生海外就业；积极推进南非留学生项目。

## 二、雄厚的师资力量和完备的教学设施

学校现有专任教师429人，其中教授和副高职称教师141人，博士、硕士学位

教师285人，工程师、建造师等各类“双师型”教师263人，省级突出贡献专家、省级学术和技术带头人后备人选、市级学术和技术带头人等20余人，工程师、建造师等各类“双师型”教师263人。拥有常驻外籍教师2人，行业、企业专家、技术能手组成的兼职教师200多人。

学校占地1271亩，总建筑面积55万平方米（含在建工程）。建有现代化图文信息中心，馆藏纸质图书约60万册、电子图书30多万册。建有教学大楼、实训大楼、教学工厂、学生素质教育基地、创新创业孵化园、室内游泳馆、室内体育馆、标准化田径运动场、篮球场、网球场等完备的教育教学设施。拥有中央财政支持建设的国家级实训基地2个，建有实验室、实训室223间，教学仪器设备总值近1亿元。建有校外实习实训基地107个。

### 三、丰硕的科研成果和良好的社会服务

学校完成省部级课题195项、市级科研项目393项，获专利128项。获省级教学成果奖7项、省级教育科研成果奖22项、市级科技进步奖10项、市级哲学社会科学奖65项。教师共发表核心期刊论文450余篇。

学校是国家职业技能鉴定所，能承担机械制造、电子电工、建筑、管理服务、计算机信息、教师职业技能等8大类别的68种职业技能鉴定。学校是“国家职业核心能力培训认证项目培训基地”、“全国职工教育培训示范点”、“国家级高技能人才培训基地”、“四川省专业技术人员继续教育基地”、“省委组织部大学生村干部创业培训基地”，每年开展各类社会培训近10000人次。

### 四、优异的竞赛成绩和畅通的就业渠道

近年来，学校学生先后在Honda中国节能竞技大赛、全国电子专业人才设计与技能大赛、全国高等院校BIM建模大赛、全国建筑装饰综合技能大赛、全国高校市场营销大赛、全国旅游院校服务技能大赛等国家级技能大赛和四川省技能大赛中获奖11000余人次。

学校与1000多家用人单位开展长期就业合作，建立了以泸州和成渝经济区为主、辐射珠三角和长三角地区、延伸海外的就业网络，形成了畅通的就业渠道，毕业生就业率一直保持在97%以上。

# 新生入学须知

## XIN SHENG RU XUE XU ZHI

### 一、报到时间、地点

1. 报到时间：2019年8月31日-2019年9月1日
2. 报到地址：泸州市龙马潭区长桥路2号(泸州职业技术学院)

### 二、入学报到程序

学生持正式《录取通知书》到所属二级学院报到，按新生入学报到程序办理相关手续。

### 三、缴费事项

(一) 缴费标准 (单位：元/生·年)

专业	学费	代管费	专业	学费	代管费	专业	学费	代管费
建筑工程技术	4500	800	金融管理	3700	800	建筑智能化工程技术	4500	800
工程测量技术	4500	800	市场营销	3700	800	电力系统自动化技术	4100	800
建筑装饰工程技术	4500	800	电子商务	3700	800	应用电子技术	4100	800
工程造价	4100	800	会计	3700	800	电子信息工程技术	4100	800
园林工程技术	4500	800	物流管理	3700	800	英语教育	3700	800
烹调工艺与营养	4500	800	大数据技术与应用	4100	800	应用英语	3700	800
旅游管理	3700	800	软件技术	4100	800	机械制造与自动化	4100	800
酒店管理	3700	800	计算机应用技术	4100	800	机电一体化技术	4100	800
休闲体育	4600	800	音乐教育	4600	800	汽车检测与维修技术	4100	800
酿酒技术	4100	800	动漫制作技术	4100	800	汽车电子技术	4100	800
学前教育	3700	800	数字媒体应用技术	4100	800	工业机器人技术	4100	800
语文教育	3700	800	艺术设计	4600	800			
小学教育	3700	800	环境艺术设计	4600	800			

备注：学费以物价部门审核公布为准

说明：代管费主要用于：教材费、军训服装费、入学体检费、城乡医疗保险费等，每学年按实际支出结算，多退少补；住宿费：根据不同住宿条件，收费标准为600~1200元/学年。

(二) 缴费方式

1. 网上缴费 (推荐等级★★★★★)

建议学生采用安全、方便、快捷的网上缴费方式缴纳学费，8月29日起，请进入泸州职业技术学院计财处官网<http://jcc.lzy.edu.cn/>，通过“学生缴费入口”按提示进行缴费操作，同时可以了解缴费的相关信息。

2. 现场缴费 (推荐等级★★★)

无法实现网上缴费，或网上缴费未成功的学生，可到学校计财处进行现场缴费，支持微信、支付宝、银行卡刷卡 (无手续费) 和现金等多种缴费方式。从安全角度考虑，建议最好不携带大量现金到校。

3. 银行转账 (推荐等级★)

泸州职业技术学院开户行及账号

开户行：泸州市建行营业部 账号：510 016 361 080 507 360 91

户名：泸州市财政局 (备注：泸州职业技术学院学费)



#### 四、入学注意事项

1.报到时请带好《录取通知书》和身份证。

2.请持《录取通知书》到当地县（区）招办办理纸质档案转移手续，档案邮寄地址：泸州市龙马潭区长桥路2号 泸州职业技术学院学生处冷老师收，邮编：646000。

3.因故不能按时报到者，须事前书面向学院请假（请假一般不超过1周。外地学生可将请假条传真至：0830-3150102；联系人：张老师）；逾期不报到视为自动放弃入学资格。

4.愿意将户口转至我院的学生可持《录取通知书》到当地户籍管理部门办理户口转移手续（学生也可以不迁移户口）。

5.是党（团）员的须将党（团）组织关系转至我院党（团）委。

#### 6.后勤服务

(1)学校通过公开招标方式，选定资质完备的供应商为学生提供合格的军训服装、床上用品、棕垫。床上用品、棕垫本着学生自愿购买的原则。

(2)学生保险分“城乡居民基本医疗保险”和“学生平安保险”。根据泸州市人力资源和社会保障局、泸州市财政局相关文件精神，2019年泸州“城乡居民基本医疗保险”220元/年/生（2020年学生参保费用按照当年泸州城乡居民基本医疗保险收费标准执行），学生投保后2020年1月1日起可享受泸州城乡居民医疗保险待遇，保费在学生代管费中扣除。“学生平安保险”60元/年/生，学生投保后最高可享受意外伤害门诊医疗2000元和住院医疗50000元保险额。“学生平安保险”遵循自愿原则，如不愿办理，应提交书面申请。

7.新生当兵入伍需在当地征兵办领取《应征入伍普通高等学校录取新生保留入学资格申请表》，学生自己填写完整信息并让当地征兵办签字盖章后邮寄到学校。

8.学校于2019年8月31日-2019年9月1日全天在市内汽车站设有接待处，请及时与我校接待人员联系。如有疑问，请向学生处咨询，电话：0830-3152253。学生也可按下面提示乘车：**在泸州客运中心站（西南商贸城）**下车的学生，若携带较少行李者，鉴于下车点离学校很近（500米左右），可步行到达，亦可在下车处公共汽车站乘旅游观光车（沱三桥方向）或者128路，乘坐1站，在泸职院站下车。

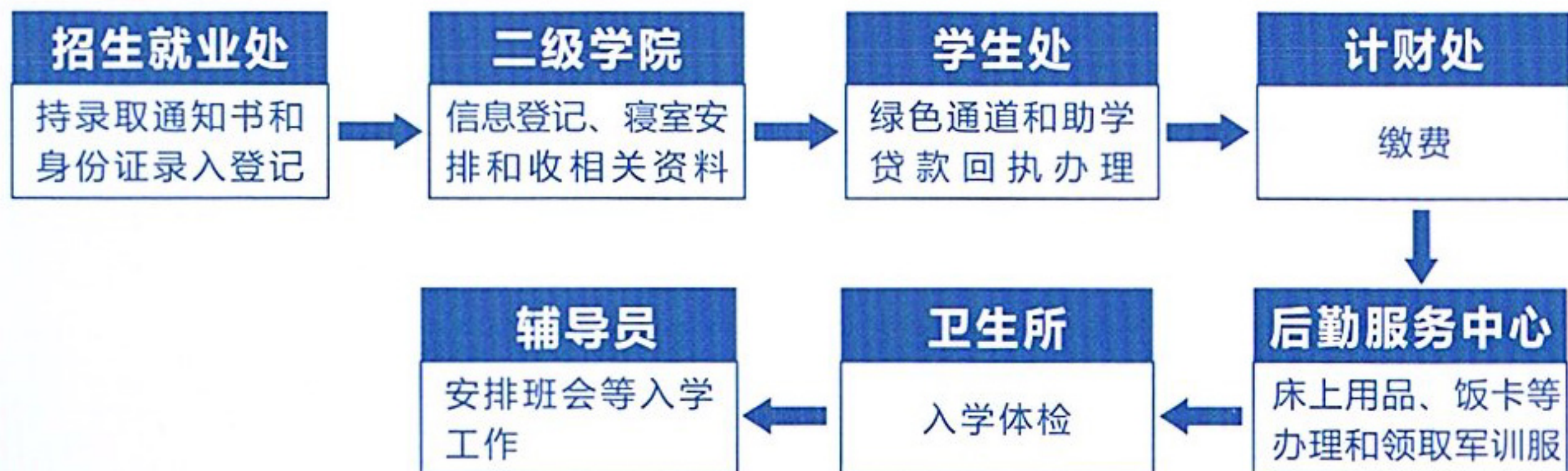
**学校咨询联系电话：招生就业处 0830-3150305 3150102**

**学生处 0830-3152253**

**教务处 0830-3152262**

# 新生报到流程

XIN SHENG BAO DAO LIU CHENG



## 新生入学报到须知：

- 1、请各位同学到校时按照以上流程进行报到；
- 2、新生报到时，首先须持录取通知书和身份证到招生就业处进行新生入学检录手续办理，再到其他迎新部门办理相应手续；
- 3、请需要办理绿色通道手续（家庭经济困难无法按时缴纳学费）的同学，在二级学院（辅导员）处办理手续时，向辅导员提出；
- 4、军训服装在辅导员处登记尺码，以班级为单位，统一领取。



## 入学小贴士

同学们，你们即将离开熟悉的生活学习环境，离开父母每日的叮咛呵护，踏入一个全新的环境，难免心中会有几分激动，也会有几分忐忑吧？如何尽快熟悉并适应新环境是走进象牙塔的首要任务哦！来校时，同学们只需兜里揣少量现金+银行卡；身上带车票、机票+证件材料；包里装应季衣服+生活用品就行啦！到校后就要：

1. 尽快熟悉学校的地形，并掌握一些紧急联系方式。比如学校的教学楼、图书馆的分布，医务室、保安室所在等。
2. 关注学校和院（部）公布的最新信息，比如何时可以申请奖学金、助学金等，一旦错过了这个时间就等于放弃了自己的权利哦！记住自己的学号和相关密码，这些会是你以后的学习中经常需要用到的。
3. 了解本学期的课程安排和任课老师。大学的课程内容和上课方式，对比高中来说有很大的不同，老师不太会拘泥于课本内容，更多的是根据自己的研究来讲授，所以准备好听课笔记是非常必要的。
4. 大学还有一点和高中明显不同的是，上课教室可不是唯一固定的哦！会根据不同的课程安排在不同的教学楼。所以在开学之初，完整的打印出课程表，并按照课程表上的上课地点事先去探一下路是很有必要的。

# 给2019级新同学的温馨提示

## GEI 2019 JI XIN TONG XUE DE WEN XIN TI SHI

亲爱的新同学：

大学是你们人生中的一个崭新起点。今天，你们已经是泸职院人，你们即将在泸职院度过人生中最美丽的时光。但大学不是你们炫耀胜利的花环，而是化石为玉的丹炉；不是你们高枕无忧的驿站，而是厉兵秣马的营盘。希望你们在充满机遇和挑战的大学之路上，用青春的激情和智慧，点燃心中的理想，脚踏实地，刻苦努力，谱写出你们人生中精彩的一页！

为了让大家更好地融入大学校园生活，我院后勤服务中心给大家作以下温馨提示。

### 一、一卡通使用须知

#### 1、一卡通办理

大一新生报到现场办理校园一卡通（服务地点：食堂底楼一卡通服务中心，首次办卡及更换正式卡均不收费，若卡丢失补卡，则需缴纳费用20元/张）

2、一卡通制作时已预存200元，每天默认消费限额为50元，为确保用卡安全，超过使用限额时需输入密码。

3、初始密码：身份证后6位，若身份证最后一位为字母X的，初始密码为X前6位，若不正确的可尝试6个8。

4、充值：师生可到食堂底楼一卡通服务中心现金充值，也可在圈存机上通过绑定本人的建设银行卡完成签约转账充值，无手续费。

#### 5、一卡通用途

a、门禁、考勤：进出学校大门和楼栋需要刷卡。

b、食堂、超市消费；

c、自主计费打开水(0.1元/升)、洗澡（热水：0.04元/升）

6、学生公寓冷水免费用量3吨/每生/月，免费用电6度/每生/月，超出部分按居民收费标准收费（用水价格3.2元/吨；用电价格：0.55元/度）：

7、圈存机功能(圈存机安放地点，食堂各楼层及各楼幢)挂失、解挂、消费限额设置、密码修改及圈存充值

8、一卡通咨询：登录一卡通门户网址：<http://ecard.lzy.edu.cn>或食堂底楼一卡通服务中心。

### 二、专科套读本科

学生专科在读期间，以专套本的学习形式，利用课余时间完成本科段的学习，可获得四川省高等教育自学考试委员会和主考院校共同签署印章的自考本科文凭，符合学士学位条件者，由主考院校授予学士学位。享受本科薪资待遇、达到报考公务员的基本条件、提前5年晋升职称、提前获得硕士研究生考试资格。

#### 报名条件及方法：

新生入学，在报到处咨询，填写报名登记表。交学费、交正面免冠一寸、两寸照片各六张。领教材、入学就学。

### 咨询方式：

联系电话：13649049040 联系人：黄老师

地址：泸州职业技术学院综合楼102

### 三、考取技能证书

学校争取政府支持，为学生开展技能培训，获得技能证书

#### 报名条件及方法：

大二期间，由二级学院组织统一报名。

#### 咨询方式：

联系电话：13438588922 联系人：陈老师

地址：泸州职业技术学院综合楼202

### 四、考取驾驶证

学校与泸州交通投资集团有限公司和泸州公交公司联合组建国有企业——泸州市屹达机动车驾驶员培训服务有限公司。泸职院学生考取驾照计入公选课选修学分2分。

**学生学员报考：手动档（C1）2200元 自动档（C2）3300元。**

#### 报名条件及方法：

长期开班、随时报名。

提供身份证、照片（一寸白底彩照6张）

体检表（二级以上医院）

学生证。

报名地址：泸职院学生活动中心一楼（屹达驾校训练场设置在泸职院校园内）

报名电话：0830-3150997

13018157866 黄老师

18980387855 普老师

### 五、学校在生活区和教学区设有超市和校园便利店，方便学生选购

### 六、宿舍水电及木工维修服务须知

1、一般维修：至宿舍底楼管理员处填写维修单。后勤在1个工作日内响应。

2、紧急维修：如水管爆裂，水龙头关不住，整栋宿舍楼突然跳闸停电等，可直接拨打电话：3153272。

### 七、医疗费用报销标准及报销流程

1、一般生病门诊：报销限额：300元/生/年（不包括寒暑假）。

流程：凭学生证或身份证在本校卫生所（地点：学生活动中心底楼）就诊→按70%抵扣后付款→卫生所不能解决的，作登记→校外公立医院就诊→凭发票到卫生所填制报销凭证→到学院后勤领取报销款。

2、本地住院带身份证在医院直接结算报销。

3、异地住院：入院三天内备案。其它未尽事宜，到后勤或电话咨询。

**备注：在校购买泸州城乡居民基本医疗保险的学生享受以上待遇。**

# 自助圈存机操作流程



## 九、床上用品

学校为便于学生宿舍管理，相关部门按照有关规定选择了床上用品和棕垫的合格供应商家，给你们准备了统一式样的床上用品和棕垫，所有新生报到时可不带相关用品，来校后购买。如你自带床上用品，入学报到时需提交本人申请、所在二级学院书记签字盖章后交后勤服务中心备案。

附件：床上用品、棕垫明细表

品名	面料	规格	单位	单价(元)	备注
被套	纯棉(32支纱)	2.10*1.5米	床	166.2	自愿购买 商家现场 收费
床单	纯棉(21支纱)	2.2*1.5米	床		
枕套	纯棉(32支纱)	0.50*0.80米	床		
枕芯	中空棉	0.47*0.74米	床		
盖絮	新疆一级棉	2*1.5米(3斤)	个		
垫絮	新疆四级棉	2*0.8米(3斤)	张		
编制袋	聚乙烯、聚丙烯	大号	个		
棕垫(含布套)	纯棕	2*0.9米(5斤)	床	51.5	

(备注：因2019年未开始招标采购工作，明细表为2018年招标采购结果，数据仅供参考)谢谢你们的理解与支持，祝大家旅途愉快！

附件：泸州职业技术学院周边地图(源自百度地图)



# 学生资助及奖学金设置

## XIN SHENG ZI ZHU JIJIAONGXUEJINSHEZHI

### 一、新生“绿色通道”办理

无法及时完清费用的贫困生（含持有《国家开发银行生源地信用助学贷款受理证明》或其它银行生源地信用助学贷款办理证明材料的贷款学生，无需提前缴纳与贷款金额相当的学费、住宿费等），需进入学校迎新系统通过“绿色通道”办理入学手续。

### 二、贫困生“生源地助学贷款”办理

1.在校生带上学生证和身份证回户籍所在地区县学生资助管理中心办理相关贷款事项（新生以录取通知书办理）；

2.学生将贷款合同及贷款受理证明（或贷款回执）带回学校交学生处（学生资助管理中心）办理贷款回执手续。

### 三、高校学生服义务兵役学费补偿代偿、退役复学学费减免办理流程

1.个人申请：申请者登录“大学生征兵报名系统”（<http://gfbzb.gov.cn>）在线填写相应入伍学费补偿贷款代偿、学费减免、学费资助申请表（双面打印一式两份）。

2.按申请表中的要求如实详细填写，并到相应部门盖章。

3.上交资料内容：

（1）申请表（原件）；

（2）《入伍通知书》或《退役现役证书》（提交复印件）；

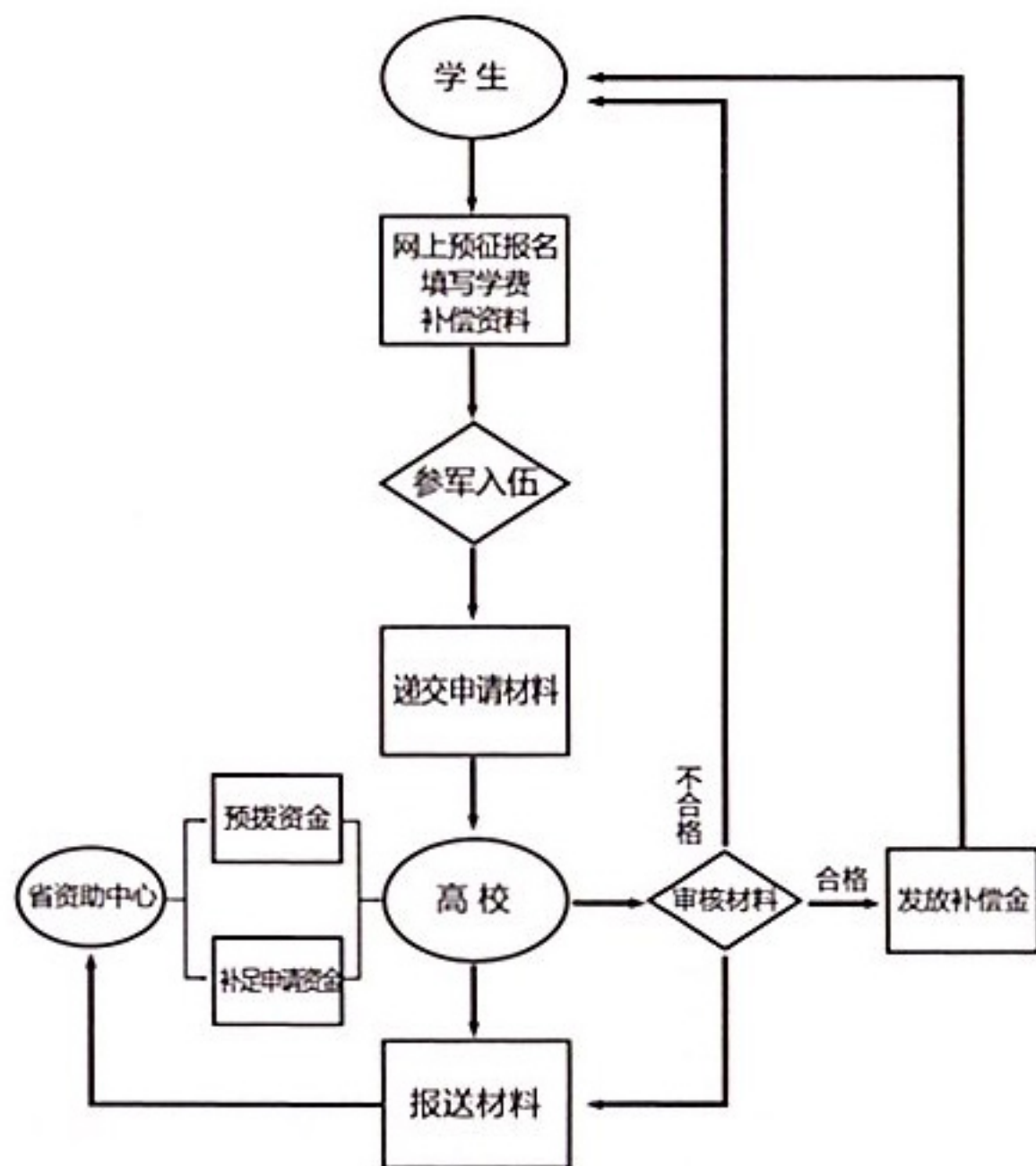
（3）申请教育学费资助的学生，应提供【自主就业证明材料原件】；

（4）在校期间获得国家助学贷款的学生，须提交《国家助学贷款借款合同》复印件和本人签字的《国家助学贷款一次性还款计划书》；

（5）本人身份证复印件（正反面）和银行卡正面复印件（可将身份证和银行卡复印在一张纸上，务必保证复印件清晰）；

（6）已毕业学生《须提交毕业证书复印件》。

4.流程图：



#### 四、奖学金设置情况

国家奖学金	8000元/年·人，2018年我校有4人获得。
国家励志奖学金	5000元/年·人，2018年我校有221人获得。
学校“代英”奖学金	特等奖1000元/年·人，2018年有19人获得； 一等奖 600元/年·人，2018年有311人获得； 二等奖 400元/年·人，2018年有437人获得； 三等奖 200元/年·人，2018年有619人获得。
社会团体和企业奖学金	

#### 五、贫困生助学措施

- 1.国家助学金：2000-4000元/年·人，2018年我校有3018人获得。
- 2.学校减免学费：在以上资助基础上，学校每年针对贫困生具体情况，减免10-40%的学费。
- 3.学校勤工助学：学校勤工助学中心利用假期组织学生开展勤工助学活动，2018年我校学生通过该活动共获补贴300余万元。
- 4.生源地助学贷款（户籍所在地区县资助中心办理）
- 5.社会团体和企业资助





# 学生工作常用电话

## XUE SHENG GONG ZUO CHANG YONG DIAN HUA

### 职能部门

部门	职务	姓名	办公电话	手机
学生处	处长	唐家州	0830-3158023	13982789747
学生处	副处长	黄文杰	0830-3152253	18980240103
团委	书记	付波	0830-3151395	13568626255
教务处	副处长	郑忠标	0830-3152269	18281111572
教务处	副处长	卢玲	0830-3152262	18909081670
招生就业处	处长	洪兴华	0830-3150305 0830-3150102	18683029068
后勤服务中心	主任	彭叔湘	0830-3152659	13982766299
保卫处	处长	陈雄	0830-3151495	18982703824
泸天化学院	党总支书记、院长	曾庆双	0830-3152281	18909086364

### 二级学院

部门	职务	姓名	办公电话	手机
电子工程学院	党总支书记、院长	晏剑辉	0830-3150387	15181957938
	党总支副书记	栗育琴	0830-3150387	15908467063
	团总支书记	徐月梅	0830-3150387	18208351727
建筑工程学院	党总支书记、院长	尹林	0830-3151697	13882770700
	党总支副书记	陈小怡	0830-3150496	18982702357
	团总支书记	张献慧	0830-3151230	13568124157
机械工程学院	党总支书记、院长	张安民	0830-3150897	18982736655
	党总支副书记	张远辉	0830-3152570	18117972855
	团总支书记	吴兴江	0830-3152570	13882736885
人文学院	党总支书记、院长	余晓萍	0830-3152259	13882795368
	党总支副书记	雷亚军	0830-3152259	18982471180
	团总支书记	穆小平	0830-3152259	13219378880
商学院	党总支书记	熊剑	0830-3150035	13518377058
	副书记、副院长	黄顺红	0830-3150518	13649045885
	团总支书记	郑欣	0830-3150518	18982468833
国际学院	党总支书记	梁杰	0830-3151097	13982702166
	党总支副书记	张丽	0830-3150993	18982701367
	团总支书记	吕毅	0830-3150993	18715751324
信息工程学院	党总支书记、院长	卓先德	0830-3150397	13982478887
	党总支副书记	喻维春	0830-3150397	13882798937
	团总支书记	刘利	0830-3150397	18228980250
艺术学院	党总支书记、院长	许达之	0830-3152231	18608211208
	党总支副书记	吕宁	0830-3152231	13698151194
	团总支书记	高驰	0830-3152231	15828553458
郎酒学院	党总支书记	高娜	0830-3153605	18982734950
	院长	刘创宇	0830-3153605	13808288700
	团总支书记	邓岳	0830-3153605	18281151050

## 大学生入伍优惠政策

### DA XUE SHENG RU WU YOU HUI ZHENG CE

根据教育部办公厅教学厅[2015]3号文件精神，普通高职院校新生及在校生应征入伍将享受以下优惠政策：

1、高校就读的学生（含高校新生）应征入伍，享受优先报名应征、优先体检政审、优先审批定兵、优先安排使用。

2、应征入伍服义务兵役前正在高校就读的学生（含高校新生），服役期间按国家有关规定保留学籍或入学资格，退役后2年内允许复学或入学。

3、国家对应征入伍服义务兵役的高校学生，在入伍时对其在校期间缴纳的学费实行一次性补偿或获得的国家助学贷款实行代偿；应征入伍服义务兵役前正在高校就读的学生（含高校新生），服役期间按国家有关规定保留学籍或入学资格、退役后自愿复学或入学的，国家实行学费减免；学费补偿、国家助学贷款代偿和学费减免标准，本专科学生每人每年最高不超过8000元。

4、高职（专科）在校生（含高校新生）入伍经历可作为毕业实习经历；具有高职（专科）学历的毕业生，退役后免试入读成人本科；荣立三等功以上奖励的高职（专科）在校生（含高校新生），在完成高职（专科）学业后，免试入读普通本科。

5、各地拿出政法干警招录培养体制改革试点招录培养计划的20%左右，用于招录大学生退役士兵，不再实行加分政策。鼓励高学历退役士兵报考试点班，并适当增加招录大学生退役士兵的比例。

6、高校在校生（含高校新生）参军入伍退役后复学或入学，免修军事技能训练，直接获得学分。

7、高校毕业生士兵退役后一年内，可视同当年的应届毕业生，凭用人单位录（聘）用手续，向原就读高校再次申请办理就业报到手续，户档随迁（直辖市按照有关规定执行）；退役高校毕业生士兵可参加户籍所在地省级毕业生就业指导机构、原毕业高校就业招聘会，享受就业信息、重点推荐、就业指导等就业服务。

8、退役大学生士兵专升本实行招生计划单列。高职（专科）学生应征入

伍服义务兵役退役，在完成高职学业后参加普通本科专升本考试，实行计划单列，录取比例在现行30%的基础上适度扩大，具体比例由各省份根据本地实际和报名情况确定。

9、放宽退役大学生士兵复学转专业限制。大学生士兵退役后复学，经学校同意并履行相关程序后，可转入本校其他专业学习。

10、根据《关于对直接招收为士官的高等学校学生施行国家资助的通知》财教[2015]462号文件精神，从2015年起，国家对直接招收为士官的高等学校学生施行国家资助，入伍时对其在校期间缴纳的学费实行一次性补偿或获得的国家助学贷款实行代偿，本专科学生每人每年最高不超过8000元。



# 军训小贴士

## 亲，要军训了， 你准备好了吗？ 要 **HOLD** 住哦！



1、做好准备：出门前要认真检查军训服装，如军帽、腰带、水壶等。训练出发前一定要在水壶中灌满水，不要用冰饮料，容易引起感冒或咽喉炎。

2、装束合适：腰带要适当紧一点。迷彩服里的T恤衫要穿上，否则迷彩服很快会被汗浸湿、晒出盐、易生痱子，且穿着会很不舒服。

3、补充水分：军训时要消耗大量的体力，还会流失很多的水分，所以要注意补充水分。军训期间以饮茶水、淡盐水为佳，正确的饮水方式是“多次少饮”。

4、注意防病：切记不要空腹参加训练；全身大汗淋漓后，不要急于喝水，应该稍微休息片刻再补充水分，以免对肠胃突然加重负担造成伤害，也不要马上冲凉水澡、洗脸或对着电扇吹风，以免全身毛孔迅速闭合，体内热量不能散发而滞留体内，引起高热。

5、注意防晒：出门前半小时就要涂防晒霜，重点涂抹部位：面部、肩颈部、耳朵。防晒霜要随身带，在休息时间或教官允许后涂。另外，涂防晒霜时要保证皮肤清洁，否则易导致皮肤问题。

6、及时沟通：军训中如果身体不适，尤其是头晕、大汗、心慌无法支持下去，一定要休息，不要硬撑，防止出意外。军训生活一定要主动与教官、辅导员、小组长沟通。

7、按时作息：军训期间要按时作息，特别是午休期间一定要安静休息，养精蓄锐，为漫漫军训路打下坚实的基础。

8、做好内务：军训期间对内务有着较高要求，要注意个人卫生和公共区域的保洁，将宿舍整理得井井有条。

9、安心睡眠：最好将寝具在阳光下暴晒、席子用开水烫过；经常用温水擦席子，防止席螨；睡觉前蚊帐要查漏，不让蚊子有空可钻。

10、巧用花露水：在洗澡时适当加入花露水，可很好地起到防蚊防痱的作用。

自强不息 勤奋敬业

ZIQUANGBUXI QINFENJINGYE



学院官方微信二维码

招生就业处：0830-3150305 3150102

学 生 处：0830-3152253 教务处：0830-3152262

团 委：0830-3151395